

نام سند:

سند توسعه آموزش عالی استان یزد

موضوع اصلی:

سند راهبردی اجتماعی و فرهنگی

تهیه کننده:

دانشگاه یزد

کارفرما:

دانشگاه یزد

سال تهیه سند:

۱۳۹۰

سند توسعه آموزش عالی استان یزد

دانشگاه یزد



۱۳۹۰

۱- مقدمه:

دانشگاهها به عنوان متولی تربیت و تأمین نیروی انسانی در سطح عالی رسالت خطیری بر عهده دارند. اساساً سه مأموریت عمده یعنی آموزش، پژوهش و خدمات اجتماعی برای آموزش عالی و دانشگاهها وجود دارد که آموزش در این میان، از جایگاه ویژه ای برخوردار است زیرا تأسیس دانشگاهها اصولاً به منظور آموزش افراد و ایجاد تخصص های سطح بالای جامعه بوده و ایجاد تحرک و پویایی در دانشجویان برای پژوهش از آموزشی صحیح سرچشمه می گیرد.

اکنون دیگر پذیرفته شده است که آموزش نه تنها یکی از حقوق اولیه و اصلی انسانی است، بلکه جزء اصلی توسعه اقتصادی و اجتماعی نیز هست و چنانچه برنامه ریزی آن به شایستگی انجام شود، می تواند در حوزه های مختلف حیات اجتماعی راهگشا باشد و بازده اقتصادی زیادی داشته باشد.

در همین راستا مسئولین دانشگاه می کوشند که شرایط آموزشی دانشگاه دائماً بهبود یافته و بتواند به عنوان دانشگاهی با رتبه بالا در کشور ارزیابی شود.

رسیدن به اهداف آموزشی که در راستای رسالت دانشگاه در نظر گرفته شده نیاز به روش و استراتژی درست با در نظر گرفتن کلیه امکانات و تواناییهای سازمان دارد و یک برنامه استراتژیک راه رسیدن به این اهداف را نشان می دهد.

اهداف دانشگاه

- حفظ و انتقال و پیشبرد دانش از طریق پرورش استعدادها، انجام تحقیقات و ترویج علوم به منظور کمک به تجهیز و تأمین نیروی انسانی متخصص و متعهد مورد نیاز کشور
- توسعه دانش بشری و رشد فن آوری و اطلاعات علمی - صنعتی
- فراهم آوردن زمینه های توسعه تحقیقات، نوآوری، انتقال و جذب تکنولوژی و برقراری ارتباط علمی و پژوهشی دانشگاه با مراکز صنعتی کشور در زمینه های خلاقیت و نوآوری و بهبود کیفیت متناسب با زمان و بهره‌وری بیشتر از نیروی انسانی و تکنولوژی

وظایف دانشگاه

- فراهم آوردن امکانات و تجهیزات آموزش دانشجویان در رشته‌های مختلف مطابق برنامه‌های مصوب وزارت علوم، تحقیقات و فناوری در مقاطع مختلف تحصیلی و متناسب با نیاز جامعه
- انجام تحقیقات علمی در زمینه‌های مختلف علوم و فنون برحسب نیازهای اجتماعی، اقتصادی، صنعتی و توسعه فناوری در کشور
- انجام مطالعات مداوم به منظور بهبود کمی و کیفی آموزش و پژوهش در سطح دانشگاه.
- انجام خدمات آموزشی، پژوهشی و فرهنگی برای دیگر دستگاه‌های دولتی و خصوصی در چارچوب ضوابط اعلام شده و با توجه به امکانات دانشگاه
- تأمین و فراهم آوردن تسهیلات لازم آموزشی، پژوهشی و رفاهی برای تعلیم و تربیت دانشجویان در حد امکانات موجود
- برقراری ارتباط و همکاری متقابل علمی و آموزشی با دانشگاه‌ها، مجامع و مؤسسات علمی و صنعتی متخصصین و دانشمندان داخلی و خارجی و همچنین مبادله استاد و دانشجو براساس چهارچوب سیاست‌های کلی کشور و ضوابط مصوب
- تشکیل همایش‌ها، سمینارها و کنفرانس‌های علمی و آموزشی

مهمترین ماموریت‌های دانشگاه یزد

- تربیت نیروی انسانی متخصص، کارآمد و کارآفرین در سطح ملی با تاکید بر توسعه تحصیلات تکمیلی
- تامین نیازهای علمی و تحقیقاتی منطقه و ایفای نقش موثر در عرصه‌های تحقیق و نوآوری کشور
- گسترش مراکز رشد واحدهای فناور در جهت تولید ثروت
- مشارکت در تسهیل و تسریع فرآیند توسعه فرهنگی و اجتماعی جامعه
- برقراری ارتباط با مراکز علمی و تحقیقاتی داخلی و خارجی در جهت همگام شدن با روند شتابان علم و فناوری در زمینه‌های اولویت‌دار
- ایجاد رشته‌های جدید علمی به ویژه در زمینه‌های بین رشته‌ای

ضرورت اجرای برنامه راهبردی:

امروزه تفکر نظام مند و راهبردی را می توان همانند مثلثی تصور نمود که رئوس آن از مفاهیم برنامه ریزی، مدیریت و رهبری تشکیل شده است. برنامه ریزی راهبردی روی انجام دادن کارهای درست و اینکه به کجا خواهیم رفت، متمرکز می شود. مدیریت بر روی انجام دادن درست کارها و انطباق متغیرهای سازمانی با جهت و مسیر انتخاب شده تاکید می ورزد و سرانجام ، رهبری همچون پلی برنامه ریزی راهبردی و مدیریت را به هم پیوند می دهد و بر روی تحقق رسالت و فلسفه وجودی سازمان تاکید دارد. بدون تردید آینده متعلق به کسانی است که بر روی چالشها و مسائل مبتلا به مجموعه سازمانی خود با همه توان ، همت و تلاش خستگی ناپذیر کار می کنند و کلیه منابع و امکانات بالقوه و بالفعل را برای رویارویی با چالشهای جدید به خدمت می گیرند. بنابراین اقدام برای تدوین برنامه ریزی راهبردی شرایطی را فراهم می سازد که سازمان می تواند در جهت افزایش اعتبار، امکان بقاء رشد و بالندگی دراز مدت خود از یک سو و کاهش مخاطرات و تهدیدات محیطی از سوی دیگر اهتمام ورزد.

مراحل اجرای فعالیت:

مطالعه و تبیین مبانی نظری و علمی برنامه ریزی راهبردی

تدوین چشم انداز، ماموریت و اهداف دانشگاه

رهکد ه د م



۲- چشم انداز:

چشم انداز، وضعیت آرمانی و مطلوب آینده سازمان و جامعه را ترسیم می کند و برنامه ریزی استراتژیک یک برنامه جامع و بلند مدت استفاده از نتایج برای دستیابی به چشم انداز موردنظر است. دانشگاه یزد با لحاظ نمودن برنامه چهارم توسعه و سند ملی توسعه و تکالیفی که وزارت متبوع و شورای انقلاب فرهنگی بر عهده دانشگاهها گذاشته است و همچنین شناسایی مخاطبین داخلی و خارجی دانشگاهها و مراکز پژوهشی و بررسی چشم انداز تعدادی از دانشگاههای داخل و خارج، سرانجام آینده مطلوب و چشم انداز بیست ساله را طبق مصوبه هیات رئیسه دانشگاه با این عنوان تصویب نموده است:

قرار گرفتن در ردیف ده دانشگاه برتر کشور و کسب جایگاه بین المللی



۳- بررسی جایگاه دستگاه و ترسیم وضعیت موجود:

مقدمه:

نقش آموزش عالی شامل تربیت نیروی انسانی متخصص موردنیاز جامعه، ترویج و ارتقای دانش، گسترش تحقیق و فراهم نمودن توسعه کشور است. در واقع در فرایند توسعه، موسسات آموزشی همچون موتور محرکه جامعه عمل می کنند و دانشگاهها و سایر موسسات آموزش عالی در پرتو برخورداری از اقتدار علمی برتر، فرماندهی این مهم را بر عهده دارند. دانشگاهها نه تنها مالک و صاحب علم تلقی می شوند بلکه در تکاپوی خلق و تولید دانش افزوده نیز هستند. این امر تحقق نمی یابد مگر اینکه برنامه ریزی جزء فرهنگ دانشگاه درآید، همچنان که آموزش هم به صورت جزء لاینفک فرهنگ دانشگاه درآمده است.

مقایسه جایگاه دانشگاه یزد در استان، شهرستانها و کشور:

آموزش عالی در استان یزد

استان یزد یکی از سرزمین های کهن و دارای تمدنی باستانی در فلات مرکزی ایران واقع شده است. این استان دارای جمعیتی برابر با ۱/۰۳۵/۷۷۳ نفر (۱/۴ درصد جمعیت کل کشور) و مساحتی برابر ۱۳۰۳۰۴ کیلومتر مربع (۸ درصد مساحت کشور) به عنوان چهارمین استان پهناور کشور است.

به دلیل موقعیت خاص جغرافیایی و اقلیمی و قرار گرفتن در کویر مرکزی دارای شرایط ویژه ای بوده است از نشانه های آن افزایش ضریب شهرنشینی به ۹۷/۷٪ (رتبه ۴ کشوری) و تراکم متوسط ۷/۹ نفر در کیلومتر مربع (رتبه ۲۸ کشور) اشاره نمود.

استان یزد به دلیل قرار گرفتن در مسیر جاده ابریشم و وجود امنیت اجتماعی و سیاسی از قدیم یکی از مراکز تجاری کشور بوده است. همچنین از دیرباز صنایع تولیدی به ویژه صنعت نساجی در این استان رونق چشمگیری داشته و در سی سال گذشته نیز رشد فزاینده ای داشته است. به طوری که تا پایان سال ۱۳۸۶ تعداد ۳۰۴۰ کارگاه صنعتی بزرگ و متوسط، ۴۷۹ کارگاه صنعتی ده نفر کارکن ایجاد و راه اندازی شده است. در بخش معدن نیز استان یزد با ۱۶۹ معدن در حال بهره برداری در سال ۱۳۸۵ یکی از استان های فعال معدنی محسوب می گردد.

با توجه به علاقه مردم یزد به علم و عالم، این استان علما، دانشمندان و مشاهیر متعددی را به جامعه عرضه داشته و در سالهای اخیر از توسعه علمی و آموزشی درخور توجهی برخوردار بوده است. به عنوان مثال در ۱۴ سال گذشته که سازمان سنجش و آموزش کشور، گزارش مقایسه ای در خصوص درصد قبولی دانش آموزان متقاضی ورود به دانشگاهها را انتشار داده، استان یزد با فاصله نسبتاً زیادی بالاترین رتبه قبولی در سطح کشور را داشته است. همچنین آموزش عالی و خدمات برتر به عنوان یکی از برنامه های راهبردی استان در نظر گرفته شده است.

دانشگاه یزد

دانشگاه یزد در ۲۲ بهمن سال ۱۳۶۷ با یک رشته تحصیلی و ۴۰ نفر دانشجو شروع به کار کرد. این دانشگاه در سال تحصیلی ۸۹-۹۰ دارای ۱۰۰۴۰ نفر دانشجو در مقاطع مختلف تحصیلی (۸۵٪ کارشناسی، ۱۴٪ کارشناسی ارشد و ۱٪ دکتری) ۳۳۱ نفر عضو هیأت علمی، حدود ۴۵۰ نفر کادر اداری رسمی، پیمانی و قراردادی، ۶۹ رشته مصوب کارشناسی، ۵۷ رشته کارشناسی ارشد و ۲۱ رشته و گرایش دکتری می باشد.

دانشگاه یزد از نظر کمی و کیفی در سالهای اخیر رشد قابل توجهی داشته و به عنوان یکی از دانشگاه‌های مطرح خارج از تهران شناخته می شود. انتشار مقالات علمی، ایجاد پژوهشکده‌های متعدد، چاپ و انتشار کتب متعدد، پذیرش بالای دانشجویان این دانشگاه در مقاطع بالاتر از جمله افتخارات این دانشگاه است.

فضای فیزیکی دانشگاه نیز دارای توسعه چشمگیری بوده است که البته بخشی از این توسعه مدیون کمک‌های سخاوت‌مندان مردمی و خیرین و فرهنگ دوست استان است. در حال حاضر حدود ۲۰۰ هکتار از سایت ۳۵۰ هکتاری دانشگاه آماده سازی و حدود ۷۰ هکتار فضای سبز ایجاد شده است. همچنین بیش از ۱۰۳/۸۶۰ مترمربع ساختمان آموزشی ۳۰/۰۰۰ متر مربع ساختمان کمک آموزشی، ۵۲۶۵۰ متر مربع فضای خوابگاهی و بیش از ۳۰۰۷۰ متر مربع ساختمان‌های مختلف در دست ساخت دارد.



ترسیم وضعیت موجود در دانشگاه یزد:

در این بخش وضعیت موجود دانشگاه در حوزه های آموزش و تحصیلات تکمیلی، پژوهشی، دانشجویی و فرهنگی و اداری و مالی مورد بررسی قرار می گیرد.

حوزه معاونت آموزشی و تحصیلات تکمیلی

با در نظر گرفتن اهداف کلی دانشگاه حوزه معاونت آموزشی و تحصیلات تکمیلی یکی از مهمترین بخش های دانشگاه محسوب می شود.

وظایف :

- انجام بررسیهای لازم و اتخاذ تصمیم در مورد فعالیتهای آموزشی
- گسترش و نوسازی تجهیزات، منابع و زیرساخت های علمی
- تعامل و برقراری ارتباط با دانشگاه های داخلی و خارجی به منظور جلب همکاری آنها در زمینه های مختلف آموزشی
- تلاش در جهت رشد خدمات رایانه ای جهت پیشبرد اهداف آموزشی دانشگاه

دانشکده ها و گروه های آموزشی

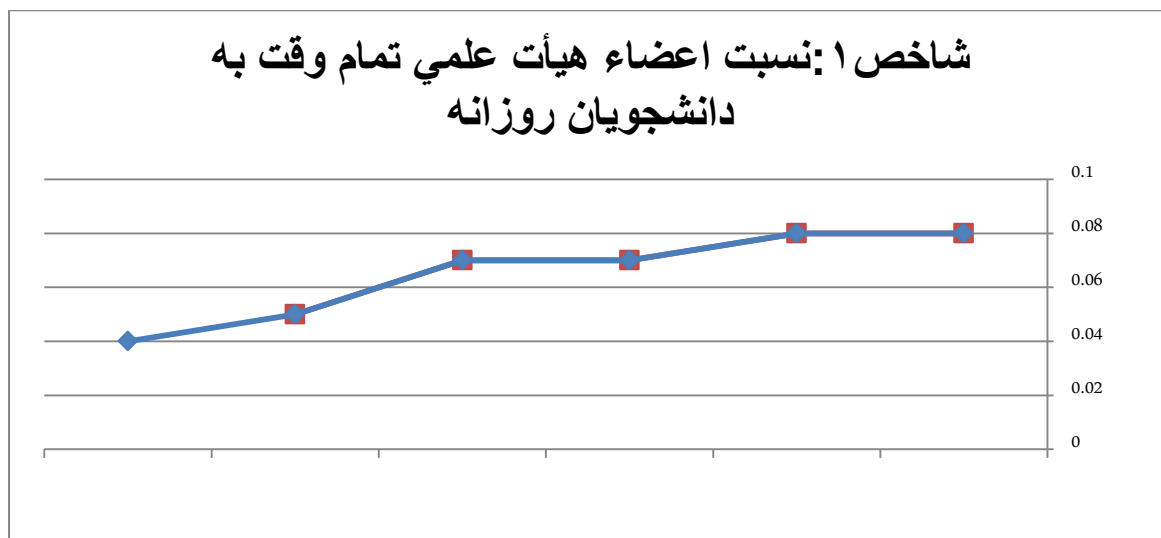
طرح جامع دانشگاه یزد چهار مجتمع و یک دانشکده منابع طبیعی و کویر شناسی را برای دانشگاه پیش بینی کرده بود که حدود ۱۹ سال دانشگاه به همین منوال اداره گردید. ولی با توجه به اصرار وزارت متبوع از سال ۱۳۸۶ ساختار دانشگاه به صورت دانشکده ها و گروه های آموزشی طراحی گردید. در حال حاضر تعداد ۱۲ دانشکده مصوب و ۵۵ گروه آموزشی در دانشگاه یزد فعالیت دارند و دو دانشکده الهیات میبد و منابع طبیعی اردکان در شهرستان های میبد و اردکان فعال هستند.

شاخصهای مرتبط در این حوزه در قالب جدول ۱ و نمودارهای ۱ تا ۶ نشان داده شده است.

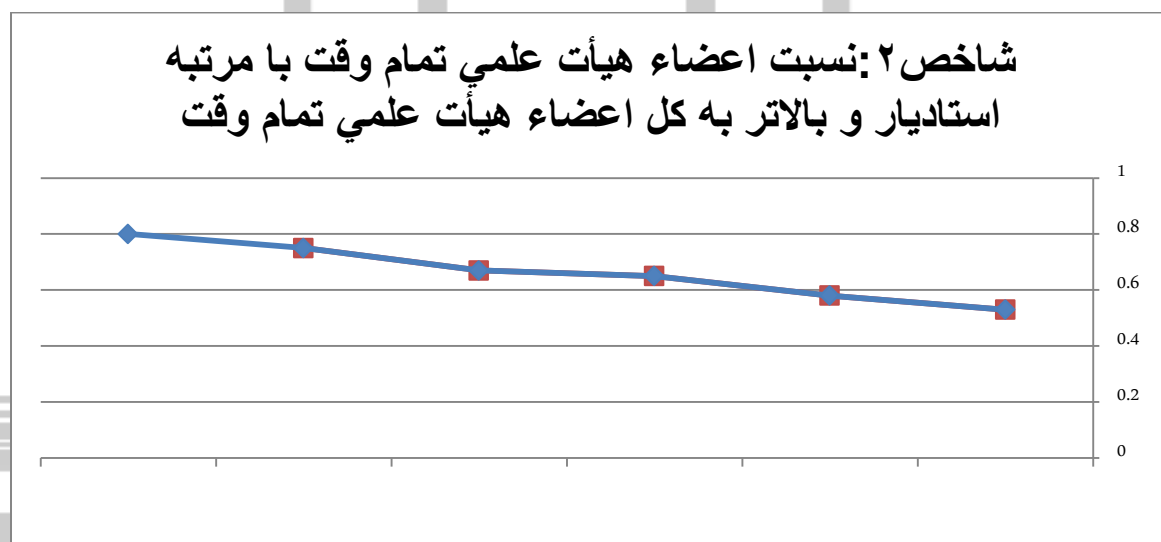
جدول ۱- شاخصهای مربوط به حوزه معاونت آموزشی طی دوره ۸۷-۸۴

پیش بینی عملکرد ۱۳۸۹	عملکرد					واحد اندازه گیری	عنوان شاخص	شماره شاخص
	۱۳۸۸	۱۳۸۷	۱۳۸۶	۱۳۸۵	۱۳۸۴			
۰,۰۵	۰,۰۵	۰,۰۷	۰,۰۷	۰,۰۸	۰,۰۸	درصد	نسبت اعضاء هیأت علمی تمام وقت به دانشجویان روزانه	۱
۰,۸۵	۰,۸	۰,۶۷	۰,۶۵	۰,۵۸	۰,۵۳	درصد	نسبت اعضاء هیأت علمی تمام وقت با مرتبه استادیار و بالاتر به کل اعضاء هیأت علمی تمام وقت	۲
۰,۸۳	۰,۸۵	۰,۹	۰,۹۱	۰,۹۱	۰,۹۲	درصد	نسبت دانشجویان مقاطع تحصیلی کارشناسی به کل دانشجویان	۳
۰,۱۶	۰,۱۴	۰,۱	۰,۰۹	۰,۰۸	۰,۰۷	درصد	نسبت دانشجویان مقاطع تحصیلی کارشناسی ارشد به کل دانشجویان	۴
۰,۰۱	۰,۰۱	۰,۰۱	۰	۰	۰	درصد	نسبت دانشجویان مقاطع تحصیلی دکتری به کل دانشجویان	۵
۰,۴۹	۰,۴۸	۰,۴۸	۰,۴۷	۰,۵۱	۰,۵۶	درصد	نسبت رشته‌های تحصیلی مقطع کارشناسی به کل رشته‌های تحصیلی (کد رشته محل)	۶
۰,۴۱	۰,۴۱	۰,۴۲	۰,۴۲	۰,۳۷	۰,۳۷	درصد	نسبت رشته‌های تحصیلی مقطع کارشناسی ارشد به کل رشته‌های تحصیلی (کد رشته محل)	۷
۰,۱	۰,۱	۰,۱	۰,۱۱	۰,۱۲	۰,۰۷	درصد	نسبت رشته‌های تحصیلی مقطع دکتری به کل رشته‌های تحصیلی (کد رشته محل)	۸
۰,۰۹	۰,۱	۰,۱	۰,۰۹	۰,۱	۰,۲۵	درصد	نسبت اعضاء هیأت علمی ارتقاء یافته به مرتبه بالاتر به کل اعضاء هیأت علمی	۹
۰	۰	۰	۰,۰۱	۰,۰۱	۰,۰۲	درصد	نسبت دانش‌آموختگان مقاطع کاردانی به کل دانش‌آموختگان	۱۰
۰,۸۴	۰,۸۵	۰,۸۶	۰,۸۶	۰,۸۶	۰,۹	درصد	نسبت دانش‌آموختگان مقاطع کارشناسی به کل دانش‌آموختگان	۱۱
۰,۱۶	۰,۱۵	۰,۱۳	۰,۱۳	۰,۱۳	۰,۰۸	درصد	نسبت دانش‌آموختگان مقاطع کارشناسی ارشد به کل دانش‌آموختگان	۱۲
۰	۰	۰	۰	۰	۰	درصد	نسبت دانش‌آموختگان مقاطع دکتری به کل دانش‌آموختگان	۱۳
۰	۰	۰	۰	۰	۰	درصد	نرخ رشد تبادل استاد و دانشجو با دانشگاه‌ها و مراکز بین‌المللی	۱۴
۰	۰	۰	۰	۰	۰	درصد	نرخ رشد تعداد دوره‌های آموزشی مشترک منجر به مدرک با دانشگاه‌ها و مراکز علمی بین‌المللی	۱۵
۰	۰	۱	۱	۰	۰	درصد	نرخ کاربست یافته‌های ارزیابی درونی در سطوح گروه‌های آموزشی، دانشکده و دانشگاه	۱۶
۰	۰	۰	۰	۰	۰	درصد	نرخ رشد مشوق‌های (مالی و پژوهشی) ایجاد شده جهت افزایش مشارکت اعضاء هیأت علمی و گروه‌های آموزشی در فعالیت ارزیابی کیفیت در سطح دانشگاه	۱۷
۰,۰۲	۰,۰۲	۰,۰۲	۰,۰۲	۰	۰	درصد	نسبت اعضاء هیأت علمی مشارکت کننده در فعالیت مستمر ارزیابی درونی در سطح دانشگاه به کل اعضاء هیأت علمی	۱۸

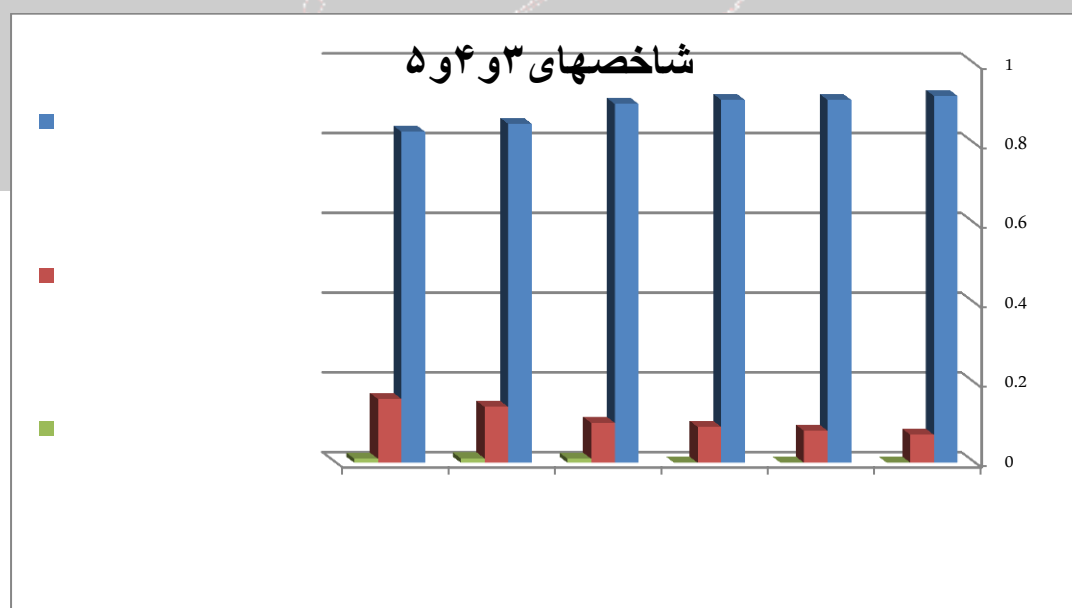
نمودار ۱



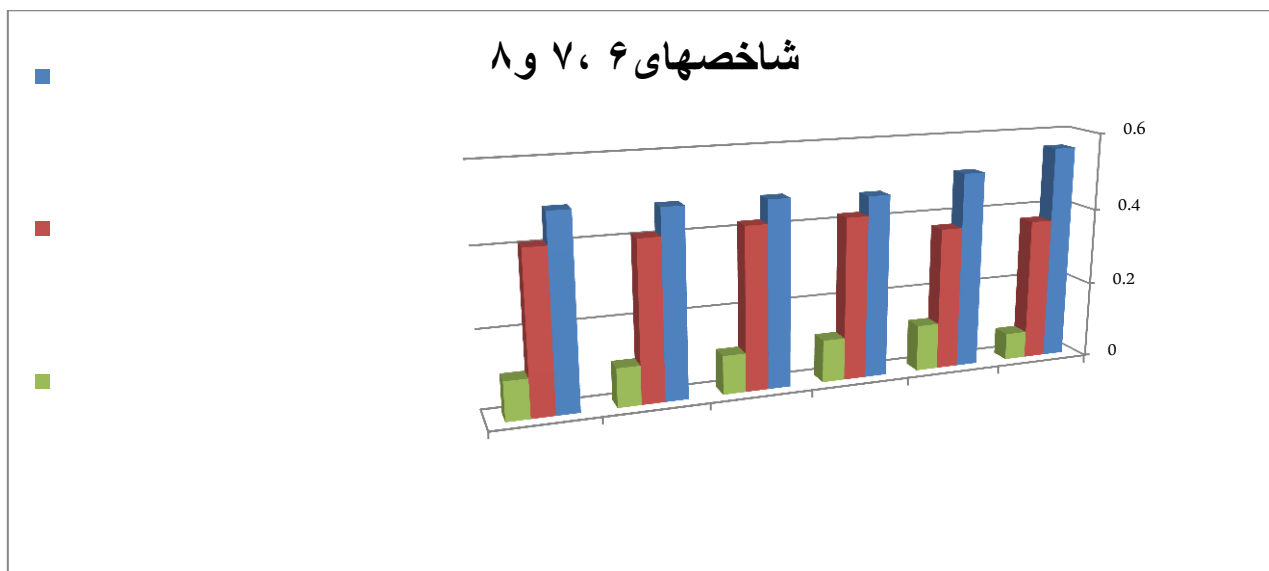
نمودار ۲



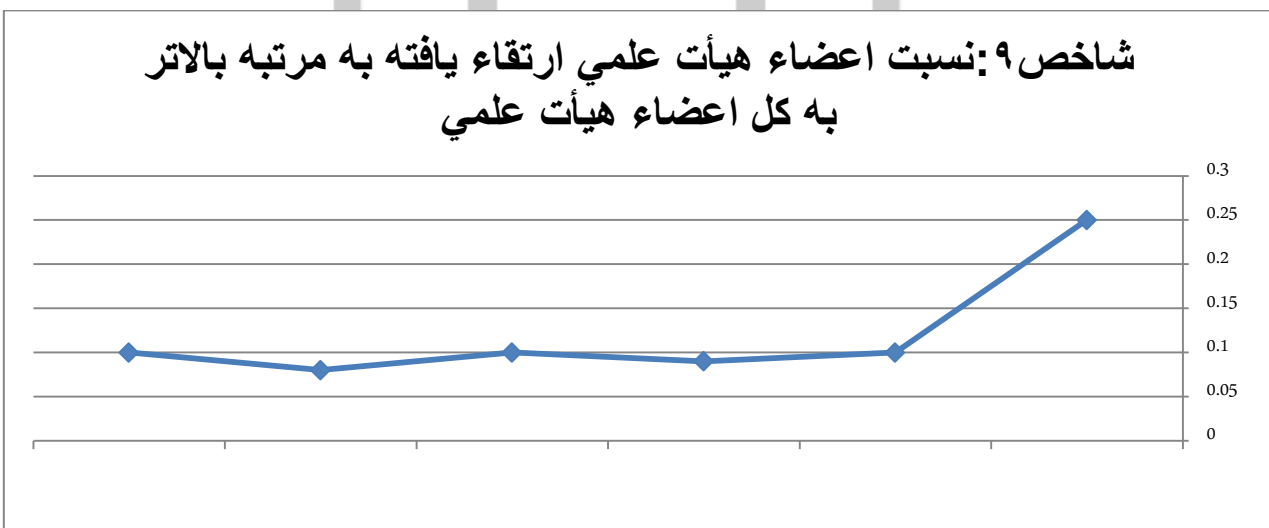
نمودار ۳



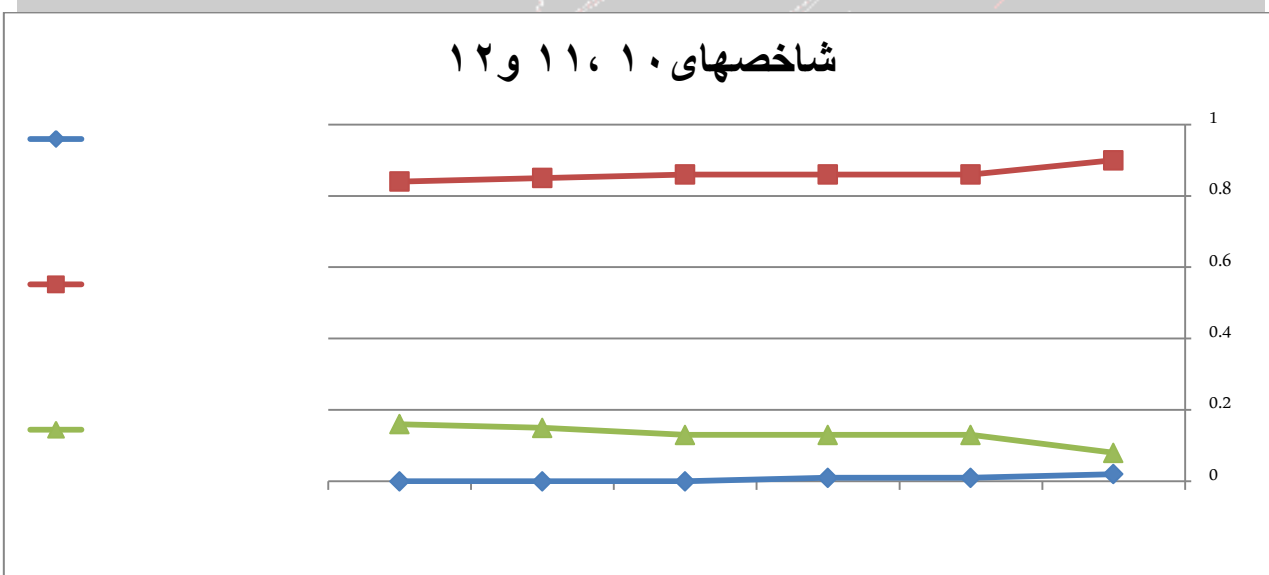
نمودار ۴



نمودار ۵



نمودار ۶



دلایل منطقی جهت تغییرات و نوسانات شاخصهای حوزه معاونت آموزشی:

شاخص ۱ به دلایل افزایش تعداد دانشجویان مقاطع تحصیلی مختلف و بازنشستگی تعدادی از اساتید با سابقه بیش از ۳۰ سال دارای رشد منفی می باشد.

شاخص ۲ به دلیل ارتقاء مرتبه اعضای هیات علمی رشدی مثبت داشته است.

شاخص ۳ با توجه به اهداف دانشگاه در جهت توسعه رشته های تحصیلات تکمیلی ، رشد دانشجویان مقطع کارشناسی کاهش یافته است اما به دلیل نوپا بودن بعضی از رشته ها ، دانشکده ها و فارغ التحصیل شدن تعدادی از دانشجویان بورسیه و اشتغال به کار آنها کاهش رشد در دانشجویان کارشناسی منطقی به نظرمی رسد.

شاخص ۴ با توجه به اهداف دانشگاه تعداد دانشجویان مقطع تحصیلات تکمیلی افزایش یافته و لی سرعت افزایش مطلوب نبوده است که در برنامه چهار سال آینده روند رشد سریعتر و رسیدن به نسبت ۰,۳ درصد از اهداف دانشگاه می باشد.

شاخص ۵ با توجه به آمارهای ۴ سال گذشته به نظر می رسد که دلیل متفاوت بودن ارقام تاحدی ناشی از روند تصویب و مقررات موافقت اصولی یک رشته می باشد.

شاخص ۶ ، ۷ و ۸ در دوره های تحصیلات تکمیلی رشد مطلوبی وجود داشته است اما در مقطع دکتری برای رشد نیاز به اساتید مجرب در آن رشته، تجهیزات، امکانات و فضاهای آزمایشگاهی مناسب می باشد که گاهاً دانشگاه یزد در بعضی موارد با محدودیتهای و کمبودهایی مواجه بوده است.

شاخص ۹ نسبت اعضای هیات علمی ارتقاء یافته به مراتب بالاتر دارای رشد نسبتاً مطلوبی بوده است.

شاخصهای ۱۰، ۱۱ و ۱۲ سیاست دانشگاه مبنی بر حذف رشته های کاردانی و جایگزینی رشته های تحصیلات تکمیلی می باشد. همچنین به علت افزایش جذب تعداد دانشجویان کارشناسی ارشد از نسبت دانش آموختگان مقطع کارشناسی به تدریج کاسته شده است و به دلیل اینکه طول دوره تحصیلی دانشجویان دکتری حداقل ۴ سال می باشد لذا با توجه به نوپا بودن دوره های دکتری در دانشگاه یزد در سالهای آینده این آمار افزایش چشمگیری خواهد داشت.

شاخص ۱۱۴ الی ۱۸ در این شاخصها کلاً دانشگاهها به صورت جدی فعالیتی نداشته اند و در دانشگاه یزد به دلیل نوپا بودن بیشتر به مسائل عمرانی، تاسیس رشته، تاسیس دوره های تحصیلات تکمیلی و تجهیز آزمایشگاهها و کارگاهها پرداخته شده است تا انشاءالله در آینده بتواند گامهای موثری در جهت تبادل استاد و دانشجو و ایجاد دوره های آموزشی مشترک بردارد. همچنین با توجه به تصویب چارت سازمانی در سال ۸۵ ارزیابی مستمر و درونی از سال ۸۵ به بعد در حال انجام است.

حوزه معاونت پژوهشی و فناوری

تحقیق و پژوهش از هدف‌های عمده و اساسی دانشگاه است و آنچه امروز می‌تواند نیازهای اساسی کشور را در حل مشکلات و معضلات موجود مرتفع سازد، آموزش مبتنی بر تحقیق و پژوهش است. این معاونت مسئول ارائه رهنمودهای علمی و تخصصی مناسب برای گسترش و توسعه پژوهش می‌باشد.

وظایف:

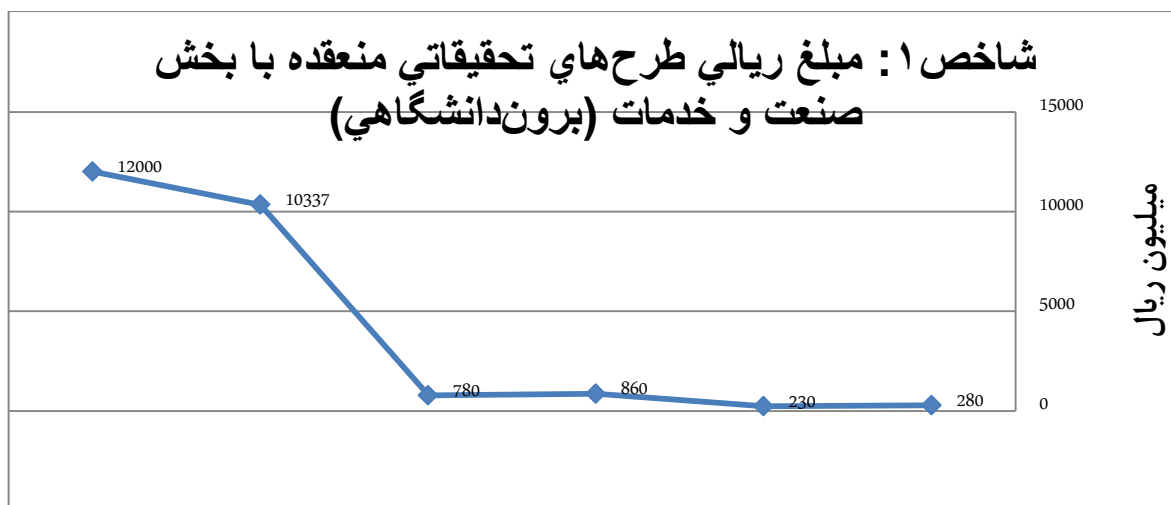
- توسعه مرزهای دانش و تبدیل ایده به محصولات و روشهای جدید
- توسعه پژوهش‌های کاربردی تقاضا محور
-



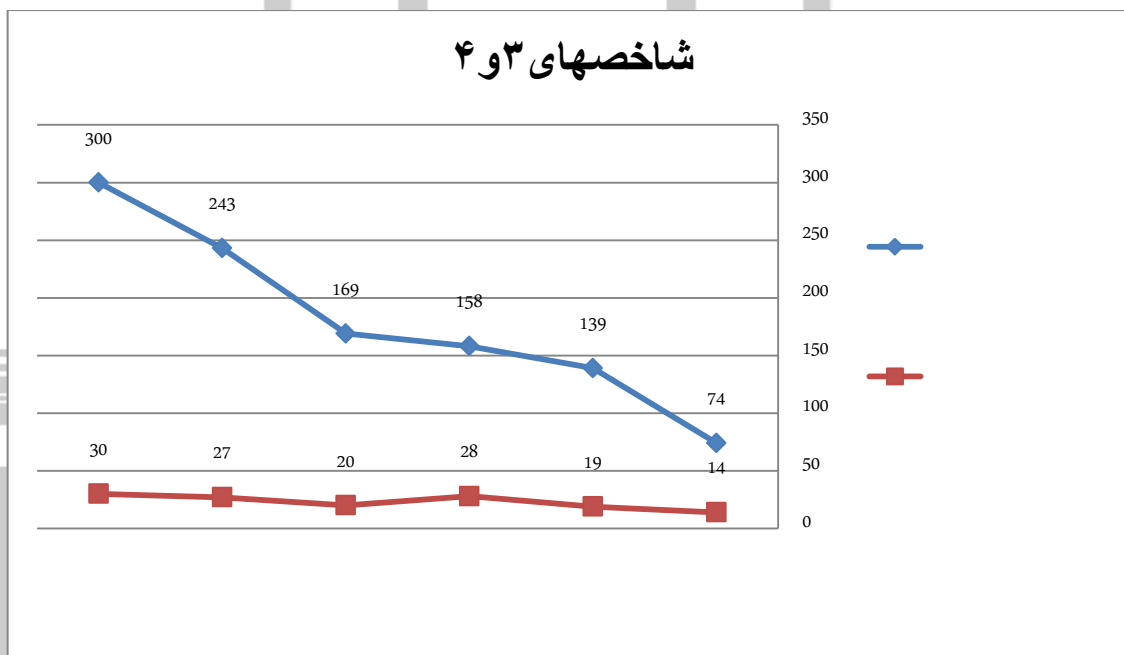
جدول ۲- شاخصهای مربوط به حوزه معاونت پژوهشی طی دوره ۸۸-۸۴

پیش بینی عملکرد ۱۳۸۹	عملکرد					واحد اندازه گیری	عنوان شاخص	شماره شاخص
	۱۳۸۸	۱۳۸۷	۱۳۸۶	۱۳۸۵	۱۳۸۴			
۱۲۰۰۰	۴۰۲۵	۷۸۰	۸۶۰	۲۳۰	۲۸۰	میلیون ریال	مبلغ ریالی طرح‌های تحقیقاتی منعقد شده با بخش صنعت و خدمات (برون‌دانشگاهی)	۱
۰	۰	۰	۰	۰	۰	میلیون ریال	درآمد دانشگاه از فروش پژوهش و فناوری	۲
۲۷۰	۲۴۳	۱۶۹	۱۵۸	۱۳۹	۷۴	تعداد	تعداد مقالات نمایه شده علمی - پژوهشی	۳
۳۵	۲۷	۲۰	۲۸	۱۹	۱۴	تعداد	تعداد کتب تألیفی و ترجمه‌ای	۴
۰,۷۵	۰,۷۳	۰,۵۴	۰,۵۳	۰,۳۹	۰,۲۲	درصد	سرانه مقالات علمی- پژوهشی به ازاء هر عضو هیأت علمی تمام وقت	۵
۴۵	۳۹,۹۵	۴۰,۸ ۱	۳۰,۴۱	۱,۵۸		میلیون ریال	سرانه بودجه پژوهشی اعضای هیأت علمی (میلیون ریال)	۶
۲	۱	۲	۳	۲	۰	تعداد	تعداد سمینارها، کنفرانس‌ها و همایش‌های علمی بین‌المللی برگزار شده	۷

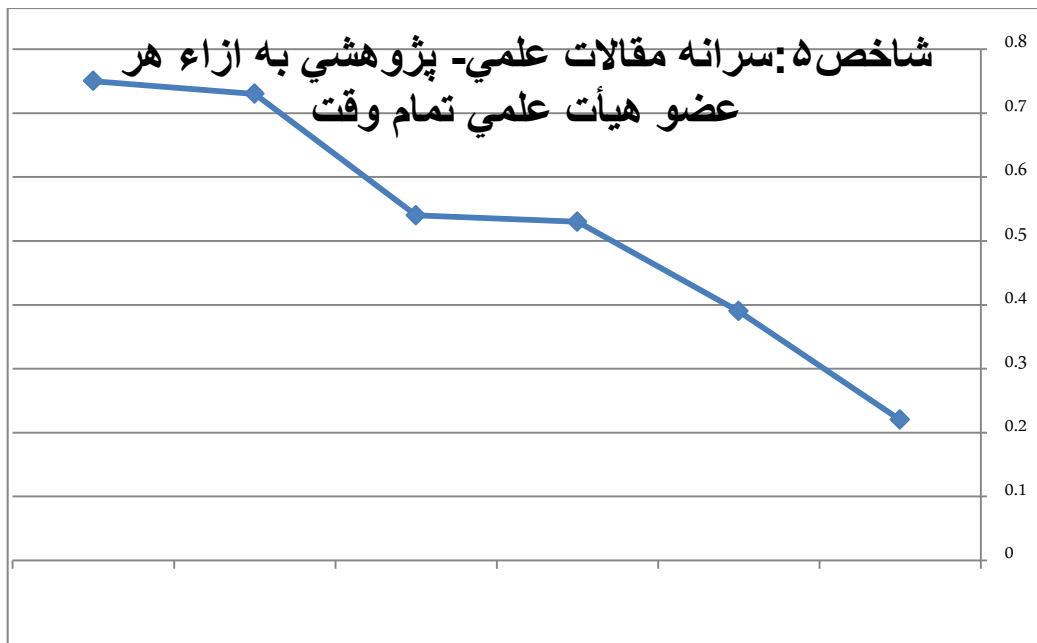
نمودار ۷



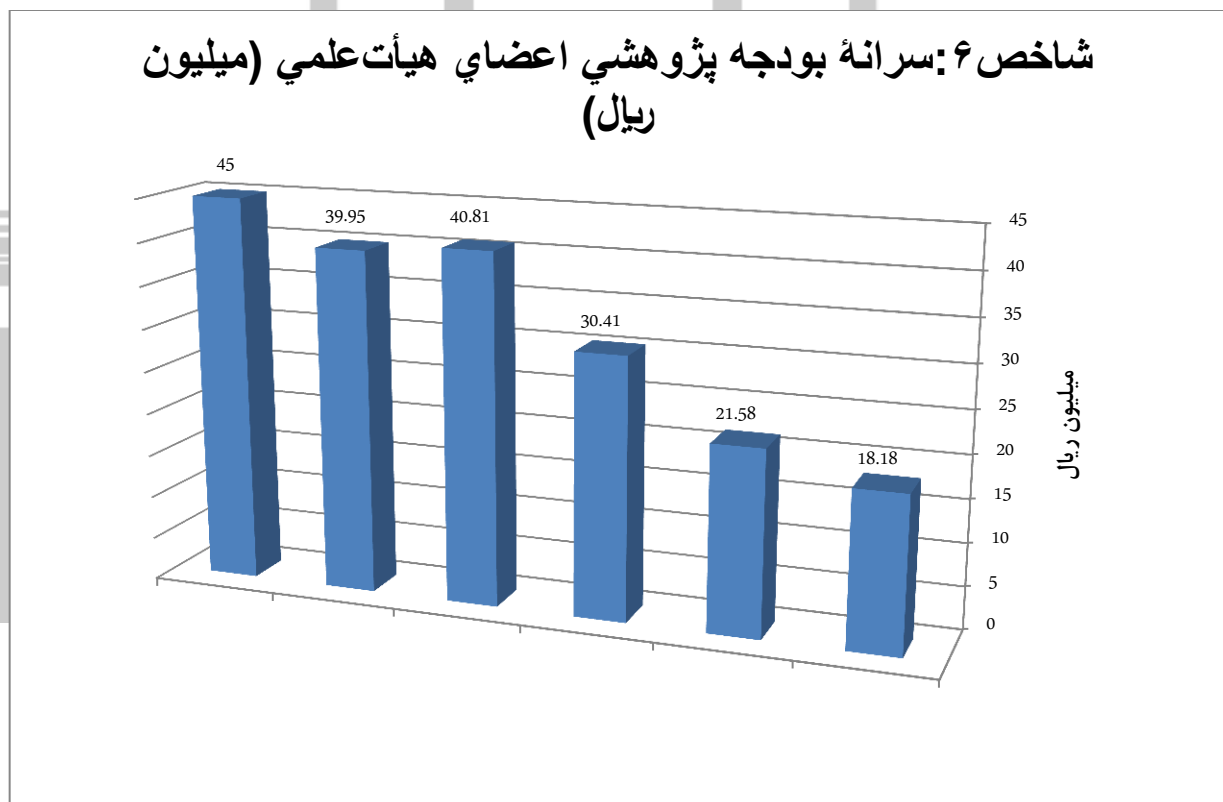
نمودار ۸



نمودار ۹



نمودار ۱۰



دلایل منطقی جهت تغییرات و نوسانات شاخصهای حوزه معاونت پژوهشی:

شاخص ۱: پیش بینی می شود که ارتباط باصنعت و دانشگاه روز به روز افزایش یافته و منجر به درآمدزایی بیشتر برای دانشگاه گردیده است که با برنامه ریزی می توان سرعت رشد را افزایش داد.

شاخص ۲: صفربودن عملکرد ناشی از شفاف نبودن بسیاری از قراردادهای کارکنان اعم از اعضای هیات علمی و کارشناسان خبره با صنایع مختلف می باشد که مواردی از آن شامل قرارداد اشخاص با صنایع خصوصی بدون اطلاع دانشگاه می باشد.

شاخص ۳الی ۷: با توجه به برنامه های پژوهشی جدیدی که در دانشگاه جهت رقابت و تشویق اساتید به فعالیتهای پژوهشی در نظر گرفته شده است پیش بینی می شود رشد مطلوبی در زمینه شاخصهای فوق الذکر داشته باشد.

حوزه معاونت دانشجویی

وظایف:

- گسترش روابط بین اعضای هیات علمی، کارکنان و دانشجویان
- برنامه ریزی، سیاست گذاری، هدایت و راهبری فعالیت های فرهنگی دانشگاه در راستای افق بیست ساله نظام و برنامه چهارم توسعه فرهنگی، اجتماعی و اقتصادی کشور
- نظارت بر حسن اجرای مقررات انضباطی دانشجویان
- ایجاد ارتباط و همکاری با مراکز فرهنگی و هنری
- نظارت بر اجرای برنامه خدمات رفاهی و فعالیتهای غیر آموزشی و فوق برنامه دانشجویان
- توسعه و تعمیم رشته های مختلف ورزشی در دانشگاه و ایجاد تسهیلات لازم در این زمینه

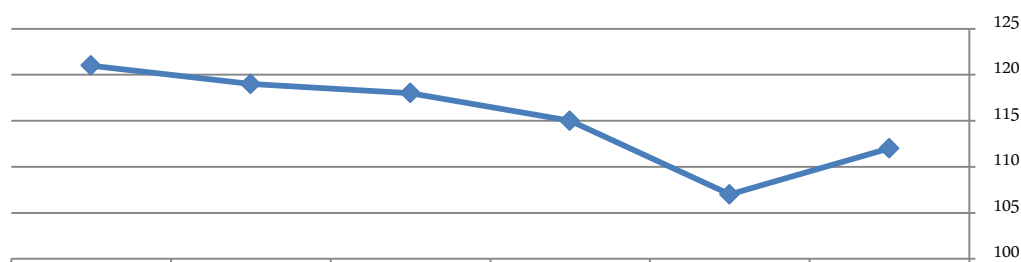
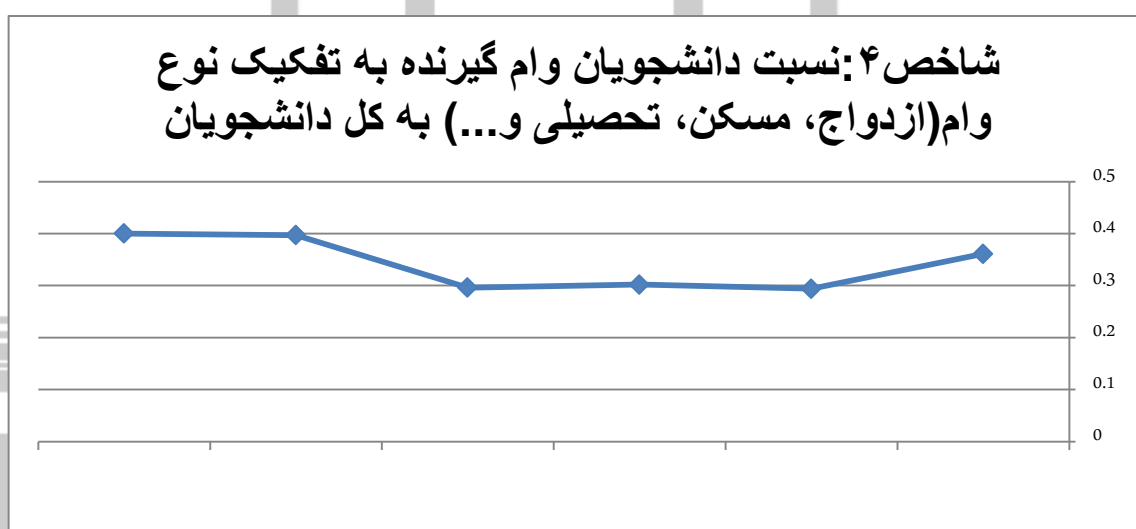
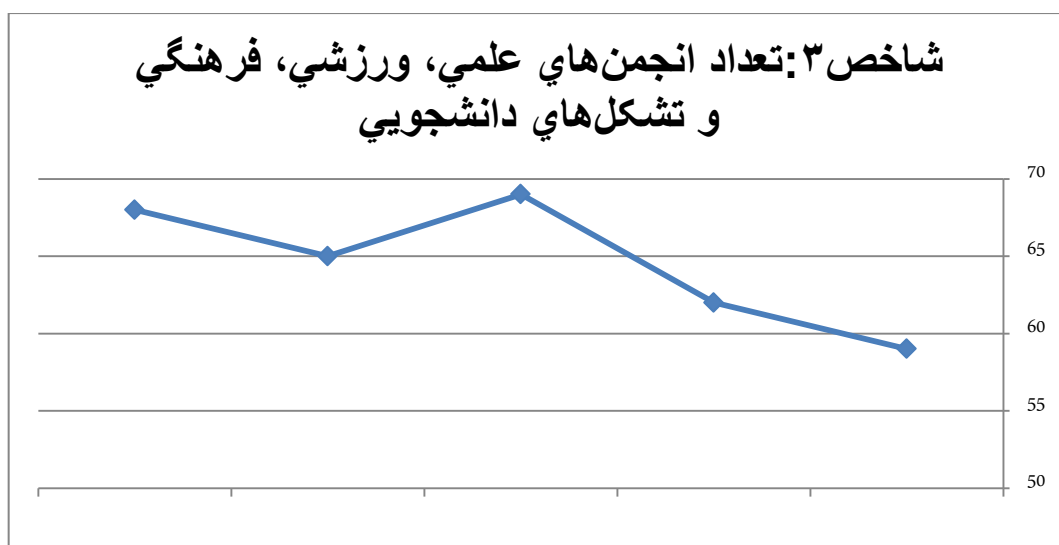
این معاونت در حال حاضر از دو مدیریت امور دانشجویی و مدیریت فرهنگی و مرکز بهداشت و درمان همچنین اداره تربیت بدنی و کمیته امور انضباطی تشکیل شده است.

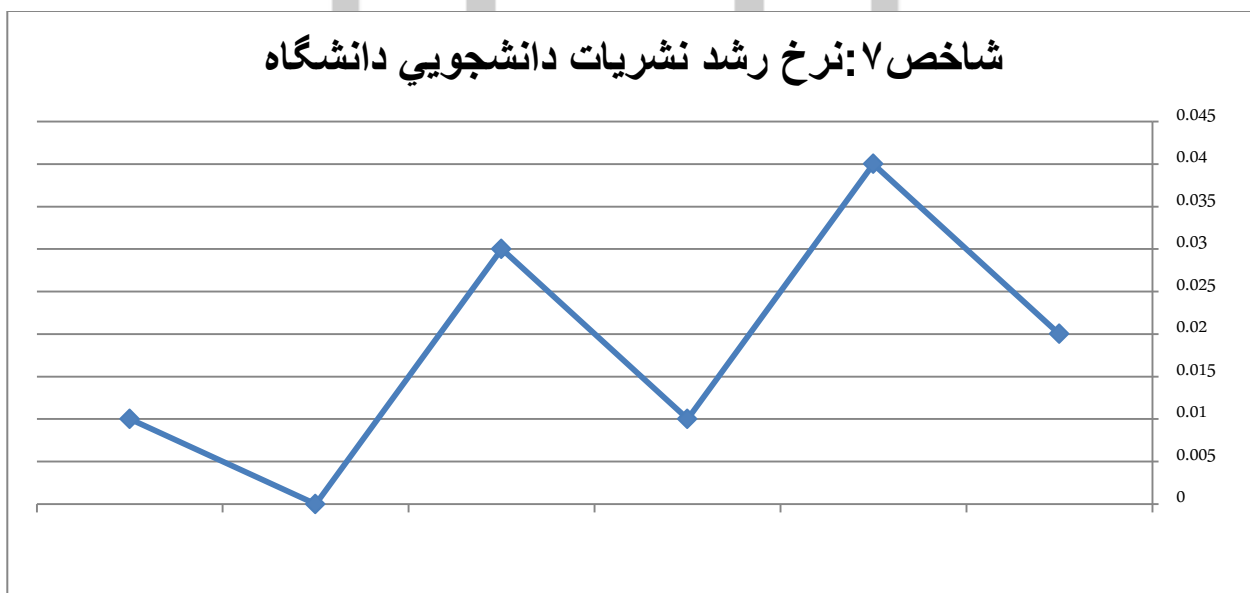
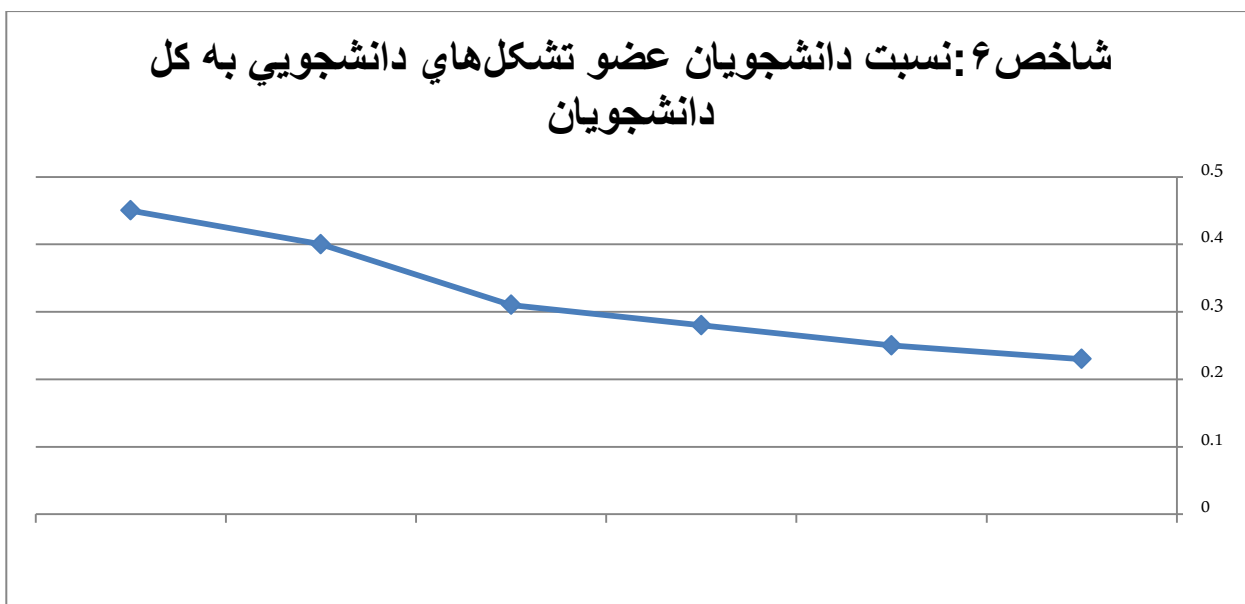
شاخصهای مرتبط در این حوزه در قالب جدول ۳ و نمودارهای ۱۱ تا ۱۵ نشان داده شده است.

جدول ۳- شاخصهای مربوط به حوزه معاونت دانشجویی و فرهنگی طی دوره ۸۸-۸۴

پیش بینی عملکرد ۱۳۸۹	عملکرد					واحد اندازه گیری	عنوان شاخص	شماره شاخص
	۱۳۸۸	۱۳۸۷	۱۳۸۶	۱۳۸۵	۱۳۸۴			
۰	۰	۰	۰	۰	۰	درصد	نسبت دانشجویان خارجی به کل دانشجویان	۱
۰	۰	۰	۰	۰	۰	درصد	نسبت دانشجویان موفق به اخذ جوایز علمی و فرهنگی به کل دانشجویان	۲
۷۱	۶۵	۶۹	۶۲	۵۹		تعداد	تعداد انجمن‌های علمی، ورزشی، فرهنگی و تشکل‌های دانشجویی	۳
۰,۳۰	۰,۳۹۷	۰,۲۹۶	۰,۳۰۲	۰,۲۹۴	۰,۳۶ ۱	درصد	نسبت دانشجویان وام گیرنده به تفکیک نوع وام (ازدواج، مسکن، تحصیلی و...) به کل دانشجویان	۴







دلایل منطقی جهت تغییرات و نوسانات شاخصهای حوزه معاونت دانشجویی و فرهنگی

شاخص ۱: با توجه به سیاست تبادل استاد و دانشجو که در حال حاضر بعنوان شاخصهای اصلی وزارت علوم محسوب نمی شود به نظر میرسد عدم رشد این شاخص منطقی باشد.

شاخص ۲: با توجه به نوبابودن بسیاری از رشته های دانشگاه و کمبود بعضی از تجهیزات و امکانات کتابخانه ای و با توجه به انتخاب دانشگاه یزد توسط دانش آموزان بعد از بسیاری از دانشگاههای معتبر کشور به نظر می رسد این روند همچنان ادامه خواهد داشت.

شاخص ۳ و ۴ و ۶: با توجه به سیاستگزاریهای کلان دانشگاه در حوزه دانشجویی و همچنین افزایش دانشجو و تنوع رشته ها، رشد تعداد انجمنها، تشکلهای، نشریات و تعداد دانشجویان وام گیرنده مطلوب می باشد.

شاخص ۵: با توجه به امکانات مطلوب خوابگاهی دانشگاه و وجود تعدادی دانشجو از سایر شهرستانهای استان معمولاً درصد پذیرش از تعداد نفرات غیربومی استان بیشتر بوده است.

حوزه معاونت اداری و مالی

حوزه معاونت اداری و مالی دانشگاه یزد به لحاظ سرویس خدماتی، مالی، اداری، فنی و مهندسی که به سایر معاونتهای دانشگاه شامل مراکز آموزشی، پژوهشی، دانشجویی و سایر واحدها می دهد یکی از فعالترین معاونتها محسوب می گردد.

وظایف:

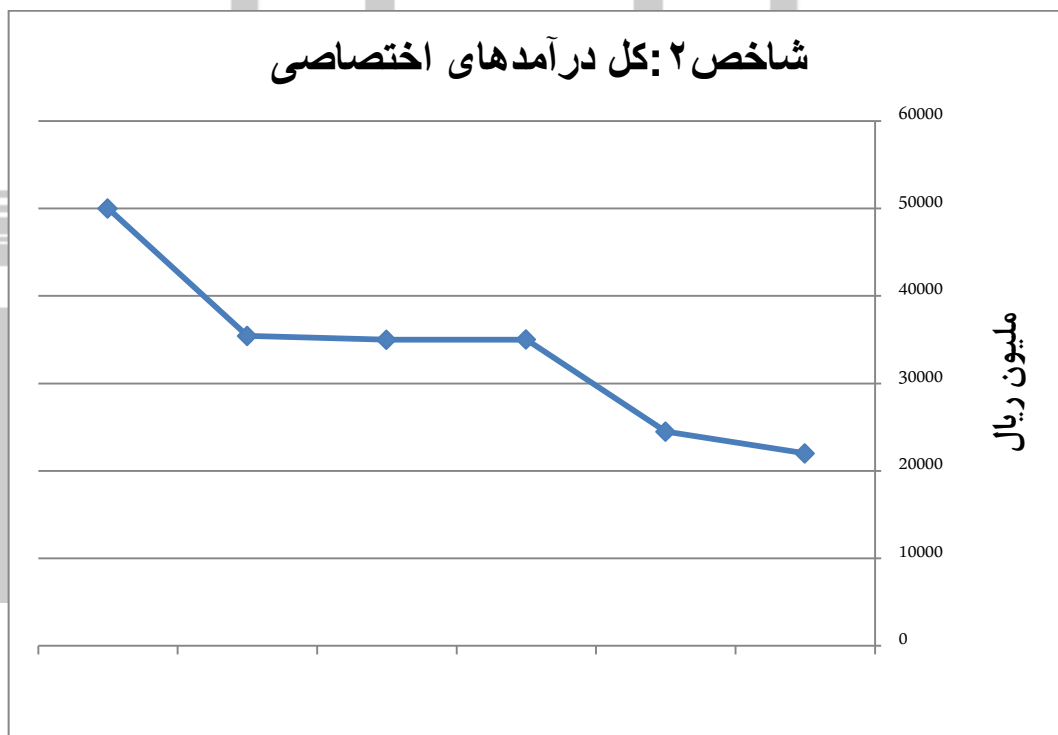
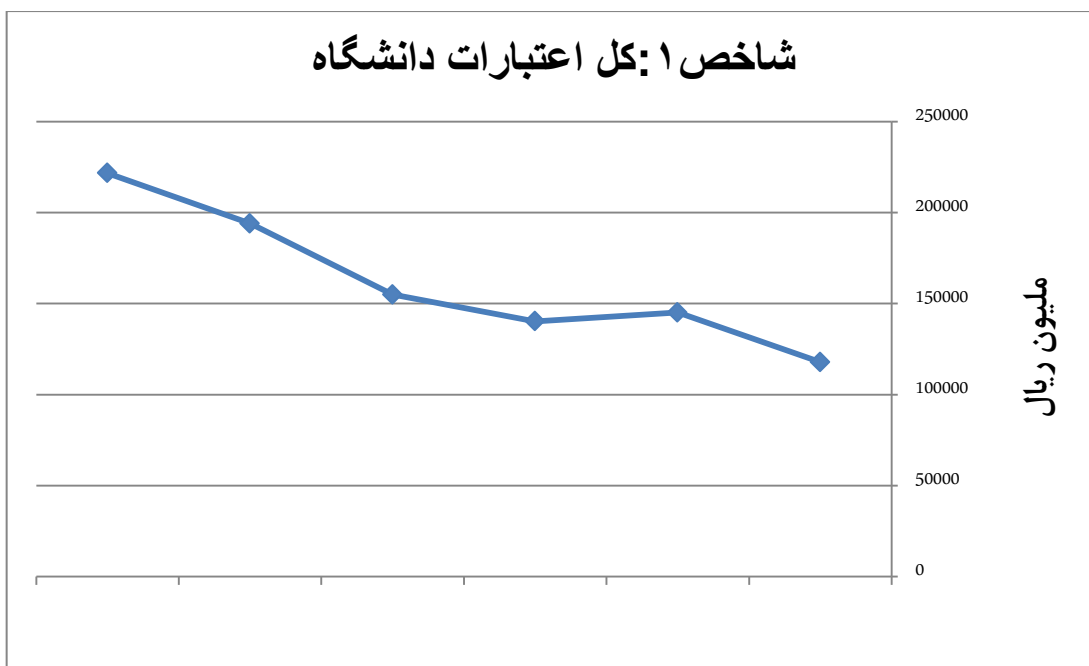
- تهیه و پیشنهاد خط مشی های اداری و مالی دانشگاه در قالب مقررات و ضوابط موجود و هدفهای مورد نظر
- نظارت و حصول اطمینان از حسن اجرای وظایف واحدهای تابعه
- نظارت بر حسن اجرای امور اداری و استخدامی، بودجهای، مالی، خدماتی و طرحهای عمرانی دانشگاه
- نظارت بر حسن اجرای قراردادهای و امور حقوقی دانشگاه و حصول اطمینان از انجام آنها
- نظارت در خصوص انتصابات کارکنان
- تهیه و تدوین برنامه های اجرایی دانشگاه و نظارت بر حسن اجرای آن
- رسیدگی به هدفهای اجرایی دانشگاه و چگونگی گردش کارها و روشهای کار در واحدهای مختلف
- نظارت بر حسن اجرای امور اداری، مالی و خدمات دانشگاه با رعایت مقررات مربوط

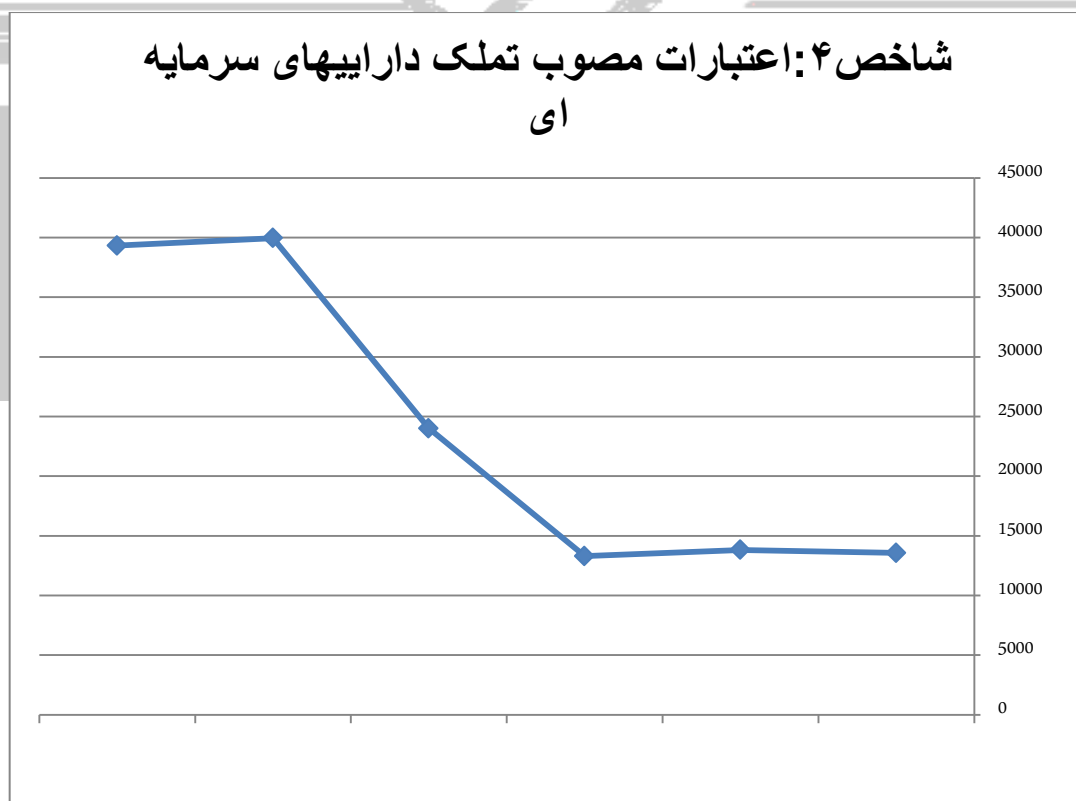
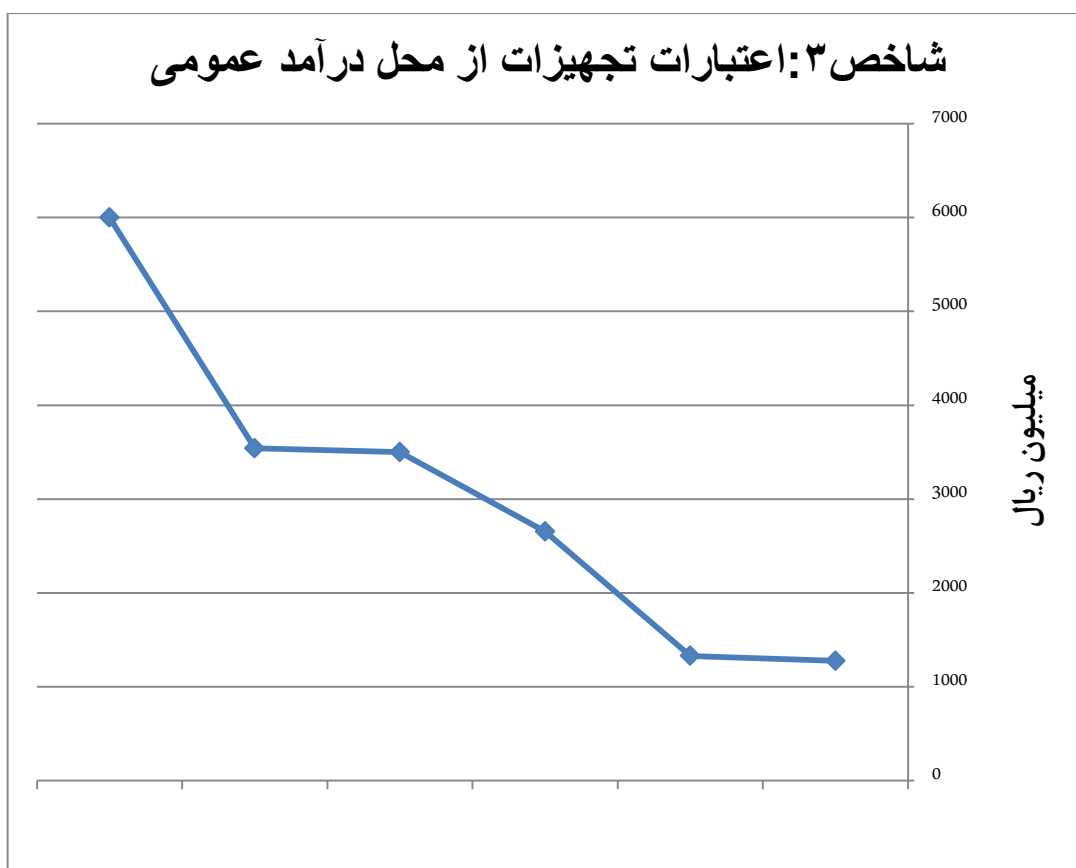
معاونت اداری و مالی دانشگاه دارای ۳ بخش مدیریت امور اداری- مالی، مدیریت عمومی و یک اداره امور حقوقی می باشد که هر بخش وظایف ویژه ای را بر عهده داشته و زیر نظر معاونت اداری- مالی دانشگاه انجام وظیفه می نمایند.

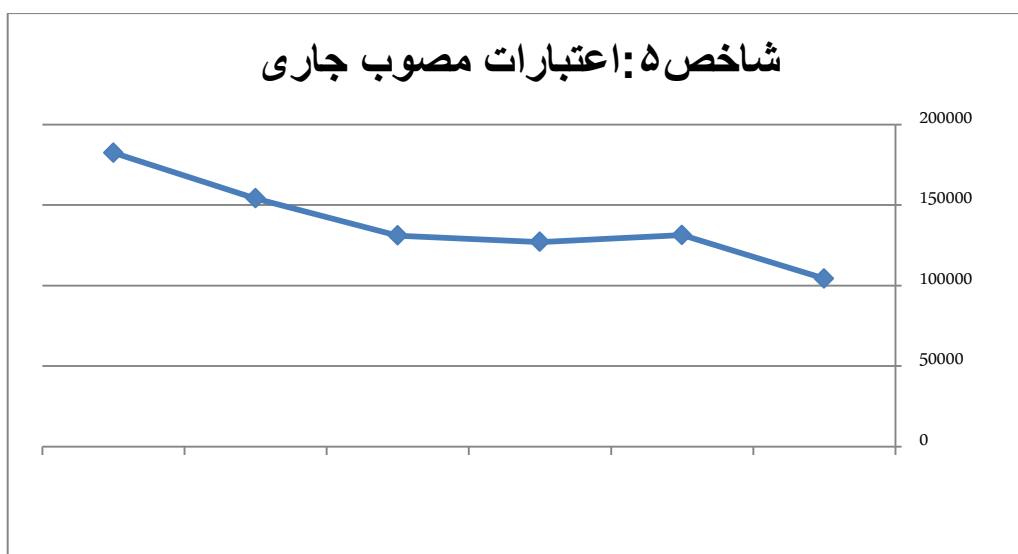
شاخصهای مرتبط در این حوزه در قالب جدول ۴ و نمودارهای ۱۶ تا ۲۰ نشان داده شده است.

جدول ۴- شاخصهای مربوط به حوزه معاونت اداری و مالی طی دوره ۸۸-۸۴

شماره شاخص	عنوان شاخص	واحد اندازه گیری	عملکرد					
			۱۳۸۹	۱۳۸۸	۱۳۸۷	۱۳۸۶	۱۳۸۵	۱۳۸۴
۱	کل اعتبارات دانشگاه	میلیون ریال	۱۱۷۸۵۸,۳۵	۱۴۵,۰۹۴	۱۴۰,۲۹۳	۱۵۴۹۶۲	۱۹۴,۰۱۴	۲۲۱۷۱۷
۲	کل درآمدهای اختصاصی	میلیون ریال	۲۲,۰۰۰	۲۴۴۹۵	۳۵,۰۰۴	۳۵,۰۰۰	۳۵۴۳۳	۴۹۹۹۹
۳	اعتبارات تجهیزات از محل درآمد عمومی	میلیون ریال	۱۲۷۵	۱۳۲۹	۲۶۵۴	۳۵,۰۰	۳۵۴۰	۶,۰۰۰
۴	اعتبارات مصوب تملک داراییهای سرمایه ای	میلیون ریال	۱۳۵۵۵	۱۳۸۱۱	۱۳۲۹۰	۲۴,۰۰۰	۳۹۹۵۱	۳۹۳۱۷
۵	اعتبارات مصوب جاری	میلیون ریال	۱۰۴۳۰۳,۳۵	۱۳۱۲۸۳	۱۲۷۰۰۳	۱۳۰۹۶۲	۱۵۴۰۶۳	۱۸۲۴۰۰
۶	مساحت فضای سبز دانشگاه	هکتار	۲۶	۴۶	۵۷	۶۵	۶۸	۷۰
۷	تعداد کارمندان دانشگاه	تعداد	۴۴۲	۴۵۵	۴۴۸	۴۴۵	۴۳۰	۴۳۵







دلایل منطقی جهت تغییرات و نوسانات شاخصهای حوزه معاونت اداری و مالی

با توجه به اینکه نرخ حقوق و دستمزد کارکنان و اعضای هیات علمی، نرخ خدمات و کلیه بودجه های جاری، عمرانی و اختصاصی افزایش یافته است، اما به دلیل متناسب نبودن نرخ رشد حقوق و خدمات با نرخ رشد بودجه دانشگاه در حال حاضر و آینده، دانشگاه با چالشهای جدی مواجه می باشد.



۴- عمده ترین عوامل درونی (ضعف و قوت) و برونی (فرصت ها و تهدیدها) تاثیرگذار بر دستگاه

اجرائی

نقاط قوت:

- ۱- جایگاه ویژه دانشگاه یزد در استان به عنوان دانشگاه مادر
- ۲- رشد فزاینده دانشگاه از ابتدای تاسیس تاکنون در زمینه های آموزشی و تحصیلات تکمیلی
- ۳- جامع بودن دانشگاه یزد (متشکل از پنج گروه عمده آموزشی و دانشکده های وابسته به آن)
- ۴- وجود کادر هیات علمی جوان، کارآمد و فعال
- ۵- رشد سریع طرحهای عمرانی و وجود فضاهای کالبدی مناسب کارگاهی و آزمایشگاهی جهت توسعه
- ۶- آموزش تعداد زیادی از مدیران و مسئولین استانی و غیراستانی دانش آموخته از دانشگاه یزد
- ۷- وجود کتابخانه مرکزی تخصصی نسبتا مناسب
- ۸- وجود خیرین داخلی و خارجی جهت توسعه فضاهای عمرانی دانشگاه
- ۹- انتخاب دانشگاه یزد توسط اکثریت دانش آموزان نخبه یزدی همراه با دانشگاههای برتر کشور
- ۱۰- وجود پنج مرکز پژوهشی فعال در دانشگاه
- ۱۱- صنعتی بودن استان همراه با نگرش مثبت مسئولین در رابطه با ارتباط با صنعت
- ۱۲- تجمع فیزیکی دانشکده ها و پژوهشکده ها در یک مجموعه

۱۳- وجود خوابگاههای کافی و مجهز

۱۴- وجود مساحت کافی (۳۵۰ هکتار) جهت توسعه دانشگاه در افق های پنجاه ساله

نقاط ضعف:

- ۱- بودجه تخصیصی ناکافی دولتی
- ۲- کمبود تجهیزات و امکانات در آزمایشگاهها و کارگاهها
- ۳- عدم تناسب شغل با مدرک تحصیلی در برخی از پستها
- ۴- نوپا بودن دانشگاه و نیازهای شدید گروههای آموزشی به تجهیزات و امکانات همراه با کتابخانه ها
- ۵- عدم وجود دبیرخانه فعال نظام پیشنهادها
- ۶- عدم وجود سیستم تنبیه و تشویق برای پرسنل اعم از هیات علمی و کارکنان

- ۷- عدم ارتباط با دانشگاههای داخلی همجوار
- ۸- عدم تبادل استاد و دانشجو با دانشگاههای خارجی
- ۹- کمبود نسبت اعضای هیات علمی استادیار به بالا
- ۱۰- پایین بودن تعداد مقالات، کتب و نشریات منتشر شده
- ۱۱- عدم صرف بودجه های اختصاص یافته در محل موردنظر

فرصتها:

- ۱- توجه ویژه به تحقیقات و آموزش عالی با توجه به نقشه راه علمی کشور
- ۲- توجه نسبی مسئولان استانی و یزدی خارج از استان به دانشگاه یزد
- ۳- تصویب قوانین جدید جهت انجام پژوهش و عقد قرارداد با سازمانهای دولتی و خصوصی با همکاری دانشگاه
- ۴- افزایش علاقه مندی جوانان استان و استانهای مجاور به تحصیل
- ۵-



۷- نارساییهای موجود در سیستم های پژوهشی و آموزشی دانشگاه

۸- عدم وجود ارتباط مناسب میان پژوهش و کاربرد آن

۹- خرید دانش فنی از خارج توسط صنایع

۱۰- شرایط نامناسب آب و هوایی استان

۵- اهداف بلند مدت (چهارساله)

۱- پذیرش داوطلبان مستعد در مقاطع مختلف تحصیلی

۲- بکارگیری اعضای هیات علمی توانمند و تلاش در جهت ارتقاء سطح علمی آنها

۳- توجه به حضور تمام وقت و موثر اعضای هیات علمی

۴- ارتقاء کیفیت آموزشی و توسعه آموزشهای الکترونیکی

۵- برنامه ریزی در امور پژوهشی و فناوری و نظارت بر پایگاه اطلاع رسانی و شبکه اینترنت دانشگاه

۶- تعامل با مؤسسات داخلی و خارجی به منظور همکاری در امور پژوهشی و مبادله خدمات علمی

۷- همکاری در ارائه خدمات علمی، فرهنگی و اجتماعی و برگزاری سمینارها و کنفرانسهای علمی

۸- برنامه ریزی جهت استفاده اعضای هیات علمی از فرصت های مطالعاتی داخل و خارج

۹- تهیه و ارائه اهداف و اولویت های پژوهشی دانشگاه

۱۰- برنامه ریزی به منظور حفظ و ارتقاء امکانات رفاهی

۱۱- ترویج الگوها، هنجارها و ارزش های دینی و تقویت آرمان های انقلاب اسلامی در فضای عمومی دانشگاه و

به موازات آن ارائه خدمات مطلوب و ایجاد تسهیلات رفاهی به دانشجویان

۱۲- بالا بردن روحیه مشارکت و ایجاد انگیزه در دانشجویان برای فعالیت های اجتماعی، فرهنگی و ورزشی

۱۳- حمایت و پشتیبانی از پژوهش ها، اختراعات و تولیدات فرهنگی دانشجویان

۱۴- استقرار روشهای نوین مدیریتی و بهره مندی از نظام اداری تحول گرا، منعطف و پاسخگو

۱۵- افزایش بهره وری از منابع انسانی، امکانات و اماکن

۱۶- ساختار مالی توانمند، روان و پویا

۱۷- برنامه ریزی جهت تعامل با سازمانهای دولتی و خصوصی به منظور گسترش زمینه های همکاری

۱۸- توسعه و بهبود خدمات به اعضای هیات علمی و کارکنان با عنایت به شان و کرامت انسانی افراد

۶- راهبردهای کلان

- ۱- توسعه کمی و کیفی رشته های تحصیلی براساس تقاضای اجتماعی، نیازهای منطقه ای و اهداف چشم انداز ۲۰ ساله کشور
- ۲- توسعه دوره های تحصیلات تکمیلی در زمینه های مورد نیاز کشور و در رشته های پر پتانسیل دانشگاه یزد
- ۳- ایجاد و توسعه حداقل دو قطب علمی با توجه به نیازها و ظرفیتهای استان
- ۴- گسترش و راه اندازی دوره های مشترک با برخی از دانشگاههای داخل و حداقل یک دانشگاه خارجی از کشورهای همسایه
- ۵- حضور فعال اساتید و دانشجویان در عرصه های علمی ملی و بین المللی
- ۶- تجهیز آزمایشگاهها و کارگاهها جهت رفع عقب ماندگی و گسترش دوره های تحصیلات تکمیلی
- ۷- ایجاد دوره های مجازی
- ۸- برقراری ارتباط موثر با صنایع استان و حل مشکلات سخت افزاری و نرم افزاری
- ۹- افزایش دانش و کارآمدی اعضای هیات علمی و کارکنان
- ۱۰- تقویت رشته ها و دانشهای نو دارای ارزش افزوده اقتصادی بالا
- ۱۱- جذب نیروهای نخبه استان و استانهای همجوار در دانشگاه اعم از هیات علمی و دانشجو



۷- برنامه های عملیاتی

در این مرحله متناسب با راهبردهای هر حوزه، برنامه های عملیاتی حوزه در افق چهارساله و تاثیر آن در شاخص های توسعه ای دستگاه مطابق جدول ذیل تهیه و ترسیم شده است. همچنین پیش بینی شاخصهای عملکردی حوزه های مختلف طی دوره ۹۲-۱۳۸۹ در قالب جداول ۸-۵ نشان داده شده است.

ردیف	راهبرد	برنامه های عملیاتی اولویت دار	نوع برنامه (ملی/استانی)	اقدامات اساسی جهت اجرایی کردن برنامه	متولی درون دستگاه	دستگاههای همکار	منابع سرمایه ای موردنیاز	محل تامین منابع	سال اجرا
۱	توسعه کمی و کیفی رشته های تحصیلی براساس تقاضای اجتماعی، نیازهای منطقه ای و اهداف چشم انداز ۲۰ ساله کشور	اخذبوجه-تجهیز آزمایشگاهها و کارگاهها-جذب اساتید نخبه و متخصص	ملی	جهت گیری و فعالیت شورای آموزشی دانشگاه جهت رسیدن به اهداف فوق و تشکیل کارگروههای مناسب	معاونت آموزشی	سایردانشگاههای کشور و وزارت علوم	۱۵میلیارد تومان	ملی - استانی	۹۰-۹۳
۲	توسعه دوره های تحصیلات تکمیلی در زمینه های مورد نیاز کشور و در رشته های پر پتانسیل دانشگاه یزد	اخذبوجه-تجهیز آزمایشگاهها و کارگاهها-تجهیز کتابخانه، کتب و منابع مطالعاتی اینترنتی	ملی	جهت گیری فعالیت شورای تحصیلات تکمیلی و تشکیل کارگروههای مناسب	معاونت آموزشی و مدیریت تحصیلات تکمیلی	سایردانشگاهها ی کشور و وزارت علوم	۳میلیارد تومان	ملی - استانی	۹۰-۹۳
۳	ایجاد و توسعه حداقل دو قطب علمی با توجه به نیازها و ظرفیتهای استان	جذب پژوهشگران نخبه دانشگاه، استان و دانشگاههای همجوار-فراهم نمودن امکانات-برنامه ریزی جهت رسیدن به اهداف موردنیاز قطب	ملی	تایید شورای پژوهشی دانشگاه برای ایجاد دو قطب علمی-تشکیل کارگروههای مربوطه در دانشکده ها و گروههای مرتبط باقطب	معاونت پژوهشی و مدیریت امور پژوهشی-شورای پژوهشی	سایردانشگاههای کشور، وزارت علوم استانداری، اداره صنایع و اداره آب و فاضلاب	۱میلیارد تومان	ملی - استانی	۹۰-۹۳

ردیف	راهبرد	برنامه های عملیاتی اولویت دار	نوع برنامه (ملی / استانی)	اقدامات اساسی جهت اجرایی کردن برنامه	متولی درون دستگاه	دستگاههای همکار	منابع سرمایه ای مورد نیاز	محل تامین منابع	سال اجرا
۴	گسترش و راه اندازی دوره های مشترک با برخی از دانشگاههای داخل و حداقل یک دانشگاه خارجی همجوار	مذاکره با دانشگاههای همجوار در برگزاری دوره های آموزشی مورد نیاز در منطقه-نیازسنجی نیروهای انسانی متخصص در دو استان مجاور- استخراج نقاط قوت و ضعف هر دو دانشگاه	ملی	تدوین و تصویب رئوس مطالب در هیات رئیسه و تشکیل کارگروههای مربوطه	معاونت آموزشی - هیات رئیسه-روابط بین الملل-دانشکده ها و پژوهشکده ها وزارت علوم و وزارت خارجه	دانشگاههای همجوار، استانداری، وزارت علوم و وزارت خارجه	۵۰۰ میلیون تومان	ملی - استانی	۹۰-۹۳
۵	حضور فعال اساتید و دانشجویان در عرصه های علمی ملی و بین المللی	فراهم نمودن ابزارهای مادی جهت حضور افراد در سمینارهای ملی و بین المللی-تسهیل مقررات برای حضور بیشتر و فعالتر افراد	ملی	تسهیل نمودن تصویب آیین نامه های شرکت اعضاء هیات علمی در سمینارهای ملی و بین المللی	معاونت پژوهشی	---	۶۰۰ میلیون تومان	ملی - استانی	۹۰-۹۳
۶	تجهیز آزمایشگاهها و کارگاهها جهت رفع عقب ماندگی و گسترش دوره های تحصیلات تکمیلی	جذب بودجه از درآمدهای اختصاصی-افزایش درآمدهای حاصل از فروش دانش فنی دانشگاه-فراهم نمودن شرایط برای خرید دستگاهها و تجهیزات مناسب و کارآمد در دانشگاه	ملی - استانی	تقویت واحد سفارشات خارجی و واحد تدارکات- تاسیس شورای تجهیزات	هیات رئیسه	وزارت بازرگانی- وزارت علوم- استانداری	۲ میلیارد تومان	ملی - استانی	۹۰-۹۳

ایجاد دوره های مجازی
 اخذ بودجه از وزارت علوم-ایجاد زیرساختهای نرم افزاری و شبکه
 ملی
 تهیه محتوای مطالب و تشکیل کارگروههای مربوطه
 معاونت آموزشی - وزارت علوم واحد انفورماتیک و دانشکده های ذیربط

ردیف	راهبرد	برنامه های عملیاتی اولویت دار	نوع برنامه (ملی / استانی)	اقدامات اساسی جهت اجرایی کردن برنامه	متولی درون دستگاه	دستگاههای همکار	منابع سرمایه ای موردنیاز	محل تامین منابع	سال اجرا
۹	افزایش دانش و کارآمدی اعضاء هیات علمی و کارکنان	راه اندازی دوره های آموزش کارکنان جهت تقویت دانش های مدیریتی و نرم افزارهای مورد استفاده - برگزاری دوره ها و کارگاههای آموزشی جهت افزایش کیفیت تدریس و پژوهش اساتید همراه با آشنایی با نرم افزارهای روز دنیا	ملی - استانی	تشکیل واحدی مجزا جهت آموزش کارکنان - گسترش فعالیتهای واحد نظارت و ارزیابی	معاونت آموزشی - معاونت اداری و مالی	وزارت علوم - اساتید تانداری واحد مدیریت آموزش و پژوهش استان	۱۰۰ میلیون تومان	ملی - استانی	۹۰-۹۳
۱۰	تقویت رشته ها و دانشهای نودارای ارزش افزوده اقتصادی بالا	تشکیل کارگروهها در شورای آموزشی و پژوهشی دانشگاه جهت رصد اشتهای نو ملی و بین المللی	ملی - استانی	تشکیل شورای آموزشی و پژوهشی جهت تصویب رشته های جدید و فناوریهای نو - تغییر مرکز رشد دانشگاه جهت تاسیس هسته های جدید فناوری	معاونت آموزشی - معاونت پژوهشی	پارک علم و فناوری - استانداری - اداره صنایع	امیلیارد تومان	ملی - استانی	۹۰-۹۳
۱۱	جذب نیروهای نخبه استان و استانهای همجوار اعم از هیات علمی و دانشجو	تشویق و حمایت مالی از دانشجویان ممتازی که انتخاب اول آنها دانشگاه یزد بوده است و دانشجویانی که در دوره های بالاتر رتبه های ملی را کسب نموده اند - جذب اساتید نخبه بدون بوروکراسی اداری	ملی - استانی	تصویب آیین نامه های تشویق دانشجویان ممتاز - در نظر گرفتن بودجه - تسهیل در روند استخدامی	معاونت آموزشی - معاونت اداری و مالی	بنیاد نخبگان - آموزش و پرورش	امیلیارد تومان	ملی - استانی	۹۰-۹۳

جدول ۵: پیش بینی شاخصهای عملکردی حوزه معاونت آموزشی طی دوره ۹۳-۸۹

شماره شاخص	عنوان شاخص	واحد اندازه گیری	پیش بینی				
			۱۳۹۳	۱۳۹۲	۱۳۹۱	۱۳۹۰	۱۳۸۹
۱	نسبت اعضاء هیأت علمی تمام وقت به دانشجویان روزانه	به ۱ n	۰,۰۸	۰,۰۷	۰,۰۷	۰,۰۶	۰,۰۵
۲	نسبت اعضاء هیأت علمی تمام وقت با مرتبه استادیار و بالاتر به کل اعضاء هیأت علمی تمام وقت	درصد	۰,۸۷	۰,۸۵	۰,۸	۰,۷۶	۰,۸۵
۳	نسبت دانشجویان مقاطع تحصیلی کارشناسی به کل دانشجویان	درصد	۰,۶۸	۰,۷	۰,۷۲	۰,۷۶	۰,۸۳
۴	نسبت دانشجویان مقاطع تحصیلی کارشناسی ارشد به کل دانشجویان	درصد	۰,۲۸	۰,۲۶	۰,۲۵	۰,۲۱	۰,۱۶
۵	نسبت دانشجویان مقاطع تحصیلی دکتری به کل دانشجویان	درصد	۰,۰۵	۰,۰۴	۰,۰۳	۰,۰۳	۰,۰۱
۶	نسبت رشته‌های تحصیلی مقطع کارشناسی به کل رشته‌های تحصیلی (کد رشته محل)	درصد	۰,۴	۰,۴	۰,۴	۰,۴۵	۰,۴۹
۷	نسبت رشته‌های تحصیلی مقطع کارشناسی ارشد به کل رشته‌های تحصیلی (کد رشته محل)	درصد	۰,۴۷	۰,۵	۰,۵	۰,۴۴	۰,۴۱
۸	نسبت رشته‌های تحصیلی مقطع دکتری به کل رشته‌های تحصیلی (کد رشته محل)	درصد	۰,۱۳	۰,۱	۰,۱	۰,۱	۰,۱
۹	نسبت اعضاء هیأت علمی ارتقاء یافته به مرتبه بالاتر به کل اعضاء هیأت علمی	درصد	۰,۱۵	۰,۱۵	۰,۱۴	۰,۱۳	۰,۰۹
۱۰	نسبت دانش‌آموختگان مقاطع کاردانی به کل دانش‌آموختگان	درصد	۰	۰	۰	۰	۰
۱۱	نسبت دانش‌آموختگان مقاطع کارشناسی به کل دانش‌آموختگان	درصد	۰,۸۰	۰,۸۲	۰,۸۴	۰,۸۴	۰,۸۴
۱۲	نسبت دانش‌آموختگان مقاطع کارشناسی ارشد به کل دانش‌آموختگان	درصد	۰,۱۸	۰,۱۷	۰,۱۵	۰,۱۵	۰,۱۶
۱۳	نسبت دانش‌آموختگان مقاطع دکتری به کل دانش‌آموختگان	درصد	۰,۰۲	۰,۰۱	۰,۰۱	۰,۰۱	۰
۱۴	نرخ رشد تبادل استاد و دانشجو با دانشگاه‌ها و مراکز بین‌المللی	درصد	۰	۰	۰	۰	۰
۱۵	نرخ رشد تعداد دوره‌های آموزشی مشترک منجر به مدرک با دانشگاه‌ها و مراکز علمی بین‌المللی	درصد	۰	۰	۰	۰	۰
۱۶	نرخ کاربست یافته‌های ارزیابی درونی در سطوح گروه‌های آموزشی، دانشکده و دانشگاه	درصد	۰	۰	۰	۰	۰
۱۷	نرخ رشد مشوق‌های (مالی و پژوهشی) ایجاد شده جهت افزایش مشارکت اعضاء هیأت علمی و گروه‌های آموزشی در فعالیت ارزیابی کیفیت در سطح دانشگاه	درصد	۰,۲	۰,۲	۰,۱	۰,۱	۰
۱۸	نسبت اعضاء هیأت علمی مشارکت کننده در فعالیت مستمر ارزیابی درونی در سطح دانشگاه به کل اعضاء هیأت علمی	درصد	۰,۰۵	۰,۰۴	۰,۰۳	۰,۰۳	۰,۰۲

جدول ۵: پیش بینی شاخصهای عملکردی حوزه معاونت پژوهشی طی دوره ۹۳-۸۹

شماره شاخص	عنوان شاخص	واحد اندازه گیری	پیش بینی			
			۱۳۸۹	۱۳۹۰	۱۳۹۱	۱۳۹۲
۱	مبلغ ریالی طرحهای تحقیقاتی منعقد شده با بخش صنعت و خدمات (برون دانشگاهی)	میلیون ریال	۹۰۰	۱۰۰۰	۱۱۰۰	۱۴۰۰
۲	درآمد دانشگاه از فروش پژوهش و فناوری	میلیون ریال	۲۵۰	۳۰۰	۴۰۰	۴۵۰
۳	تعداد مقالات نمایه شده علمی - پژوهشی	تعداد	۲۱۰	۲۳۰	۲۶۰	۳۱۵
۴	تعداد کتب تألیفی و ترجمه‌ای	تعداد	۲۲	۲۵	۳۰	۳۴
۵	سرانه مقالات علمی - پژوهشی به ازاء هر عضو هیأت علمی تمام وقت	درصد	۰,۶	۰,۶۵	۰,۷	۰,۸۱
۶	سرانه بودجه پژوهشی اعضای هیأت علمی (میلیون ریال)	درصد	۴۵	۴۸	۵۰	۵۲
۷	تعداد سمینارها، کنفرانس‌ها و همایش‌های علمی بین‌المللی برگزار شده	تعداد	۳	۴	۴	۵

جدول ۷- پیش بینی شاخصهای عملکردی حوزه معاونت دانشجویی و فرهنگی طی دوره ۹۳-۸۹

شماره شاخص	عنوان شاخص	واحد اندازه گیری	پیش بینی				
			۱۳۸۹	۱۳۹۰	۱۳۹۱	۱۳۹۲	۱۳۹۳
۱	نسبت دانشجویان خارجی به کل دانشجویان	درصد	۰	۰	۰	۰	۰
۲	نسبت دانشجویان موفق به اخذ جوایز علمی و فرهنگی به کل دانشجویان	درصد	۰	۰,۰۱	۰,۰۲	۰,۰۲	۰,۰۳
۳	تعداد انجمن‌های علمی، ورزشی، فرهنگی و تشکل‌های دانشجویی	تعداد	۷۱	۷۴	۷۷	۷۹	۸۰
۴	نسبت دانشجویان وام گیرنده به تفکیک نوع وام (ازدواج، مسکن، تحصیلی و...) به کل دانشجویان	درصد	۰,۳۰	۰,۳۱	۰,۳۲	۰,۳۲	۰,۳۵
۵	نسبت دانشجویان ساکن خوابگاه به دانشجویان غیر بومی	درصد	۱۲۰	۱۲۴	۱۲۶	۱۳۰	۱۳۴



جدول ۸- پیش بینی شاخصهای عملکردی حوزه معاونت اداری و مالی طی دوره ۹۳-۸۹

شماره شاخص	عنوان شاخص	واحد اندازه گیری	پیش بینی				
			۱۳۸۹	۱۳۹۰	۱۳۹۱	۱۳۹۲	۱۳۹۳
۱	کل اعتبارات دانشگاه	میلیون ریال	۲۲۱۷۱۷	۲۶۰۴۳۲	۳۴۷۵۹۴	۴۹۳۸۶۵	۵۰۳۲۵۶
۲	کل درآمدهای اختصاصی	میلیون ریال	۴۹۹۹۹	۵۳۲۳۰	۶۱۲۱۴	۷۰۳۹۶	۷۸۳۵۶
۳	اعتبارات تجهیزات از محل درآمد عمومی	میلیون ریال	۶۰۰۰	۳۶۱۰	۳۶۴۶	۳۶۸۲	۳۷۴۰
۴	اعتبارات مصوب تملک داراییهای سرمایه ای	میلیون ریال	۳۹۳۱۷	۱۲۰۵۱۸	۲۰۴۸۸۰	۳۴۸۲۹۶	۴۲۵۱۲۰
۵	اعتبارات مصوب جاری	میلیون ریال	۱۸۲۴۰۰	۱۳۹۹۱۴	۱۴۲۷۱۲	۱۴۵۵۶۶	۱۴۹۰۳۹
۶	مساحت فضای سبز دانشگاه	هکتار	۷۰	۷۵	۷۶	۷۷	۸۰
۷	تعداد کارمندان دانشگاه	تعداد	۴۳۵	۴۴۵	۴۵۶	۴۶۵	۵۰۰

تلاش برای تدوین برنامه چهارساله دانشگاه یزد ، فرصتی بدست داد تا بتوان با شناخت بهتر فرصتهای داخل استان و منطقه، در راستای تاکید بند "ز" ماده ۵۰ قانون برنامه چهارم توسعه، سیاستها، راهبردها و رویکردهای آتی دانشگاه در جهت هدایت شوندتادر نهایت با جهش در عرصه های آموزشی، پژوهشی ، فناوری، دانشجویی، فرهنگی و اداری مالی بتواند در ردیف ۱۰ دانشگاه برتر کشور که همان چشم انداز دانشگاه می باشد قرار گیرد.

